

3. Calidad e innovación en el contexto de las tutorías.

C. En los métodos y estrategias para impulsar la formación integral del tutorado.

RESULTADOS DE LAS ASESORÍAS INTERESCOLARES IMPARTIDAS POR LOS ALUMNOS DE LA ESCUELA SUPERIOR DE FÍSICA Y MATEMÁTICAS EN LA ESCUELA SUPERIOR DE INGENIERÍA TEXTIL DEL INSTITUTO POLITÉCNICO NACIONAL.

Patricia Basurto Acevedo.
Patba660218@hotmail.com
Escuela Superior de Ingeniería Textil

Idalia Verónica Morales Ávila.
Idalia.morales@gmail.com

1. Análisis de la temática planteada

Es bien sabido que para todo estudiante de ingeniería, hay dos disciplinas que son indispensables en su formación, estamos hablando de la física y las matemáticas; son precisamente estas dos materias las que presentan un alto índice de reprobación, las que cuestan más trabajo a los alumnos y por las que incluso se puede llegar a una baja temporal, o aun peor, a una baja definitiva.

Este problema no nos es ajeno en la Escuela Superior de Ingeniería Textil, en donde además, el perfil de ingreso de nuestros alumnos es muy heterogéneo: tenemos pocos alumnos egresados de CECyT, y muchos de muchas instituciones diferentes. Esta variedad nos hace tener también, mucha dispersión en cuanto a los saberes previos de nuestros alumnos de nuevo ingreso, y por supuesto que en las áreas básicas debemos de poner especial atención.

Los resultados del examen diagnóstico son desalentadores, y los de los primeros exámenes parciales son aún más. Ante esta perspectiva, en la Escuela Superior de Ingeniería Textil, hemos impartido cursos propedéuticos de dichas materias, y aunque se han tenido mejoras, en la comprensión de las clases, seguimos teniendo un alto índice de reprobación.

Uno de los comentarios que escuchamos reiteradamente en la oficina de tutorías es que al maestro no le entienden, no les tiene paciencia, y los hacen más líos cuando lo van a buscar para asesorías. Empezamos entonces a canalizar a nuestros alumnos con los alumnos asesores que hacen servicio social en la ESIT, pero esto nos presentó otro problema: los alumnos son estudiantes de los últimos semestres o egresados de la misma escuela, llevaron las materias en los primeros semestres, se enfocaron después al desarrollo de competencias en aspecto tecnológicos textiles y por supuesto, no recuerdan la física y matemáticas de los primeros semestres. El aprendizaje que obtuvimos de este “fracaso” fue que los alumnos ya no se quejaban de la falta de empatía con el asesor y fue así como surgió la idea de “importar” alumnos asesores.

2. Retos y expectativas de la situación planteada

Nuestro proyecto surgió de una manera muy poco ortodoxa, como muchos saben la ESFM se encuentra a espaldas de la ESIT, y es común que nuestros alumnos se conozcan y se lleven bien, así llegó un grupo de cinco alumnos de la ESFM a la oficina de tutorías, siendo amigos de alumnas de la ESIT, nos contaron que les estaban apoyando con las materias que no entendían, que para ese semestre era física clásica, y lo mejor de todo es que nos ofrecieron dar asesorías a más alumnos si nos hacía falta. Es por demás decir que nos encantó la idea.

Fue entonces cuando nos dimos cuenta de que teníamos mucho que organizar, en primera, además de nuestra biblioteca, no contamos con un espacio para que los alumnos se puedan reunir a estudiar, nuestra población ha crecido y no tenemos aulas disponibles. Pensamos entonces en una solución que nos pareció iba a ir muy bien con nuestro nuevo modelo: hacer las asesorías extremadamente flexibles. La idea fue:

1. No tener horario establecido.
2. No tener un lugar fijo para las asesorías.
3. No hacerlas obligatorias.

Muchos pensaron que sería un desastre absoluto, pero afortunadamente obtuvimos luz verde para hacer el proyecto.

Empezamos con un pequeño grupo de alrededor de 10 alumnos en el semestre de Agosto a Diciembre del 2009, este pequeño grupo llegó a ser de alrededor de 20 alumnos al final del semestre.

Durante todo el ciclo siguieron la misma mecánica: se ponían en contacto con los chicos de ESFM cada vez que tenían una duda, entonces les prestábamos un escritorio en la oficina de tutorías a la hora en que mejor les acomodara. Así descubrimos que con toda esa apertura nuestros alumnos no se sentían obligados a estar en el programa, lo veían más como la hora de hablar sin cuidarse de nada, y expresar sus dudas sin que nadie pensara que eran tontos.

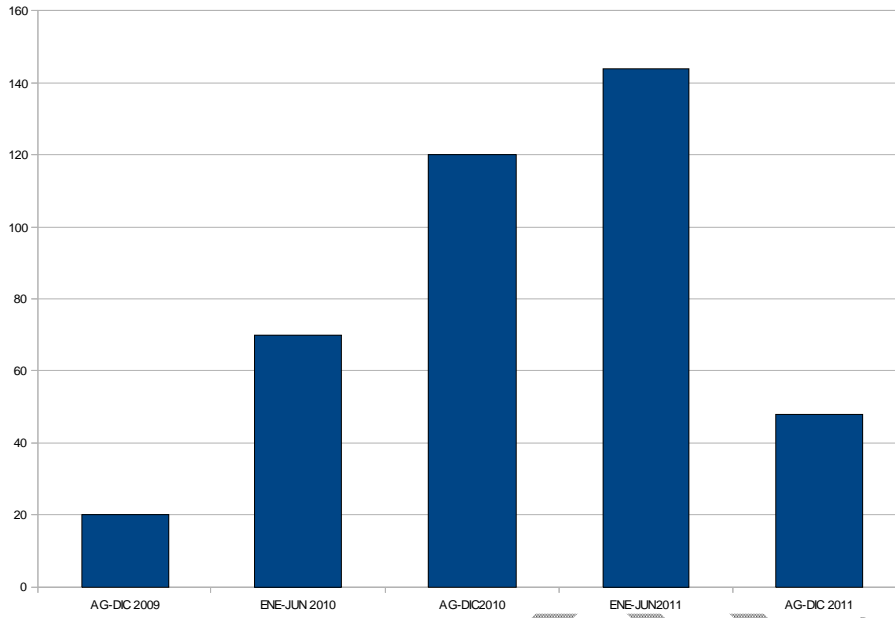
Los resultados empezaron a notarse prácticamente de inmediato. No podemos decir que fueron excelentes calificaciones, pero si empezamos a escuchar frases como “ya le entendí” “está fácil” y “si pasé”. Esta última era la que más nos interesaba.

Debemos confesar que, tampoco nosotros esperábamos un gran éxito con nuestra idea, por ello ese semestre no registramos alumnos, ni contamos horas ni revisamos calificaciones. Lamentablemente no tenemos un registro, pero al ver que el resultado esa bueno, decidimos formalizarlo un poco más en el siguiente semestre (Enero-Junio de 2010), elaboramos una hoja de registro y se las dimos a cada uno de nuestros chicos asesores, con el fin de llevar un mejor registro. Por supuesto que no contábamos con que se olvidaran en algún libro, se derramara un poco del bocadillo en ella, o se les olvidara pedir la firma a los alumnos asesorados, por lo que, aunque ya tenemos evidencia de los resultados, nos parece que nos faltan algunos registros. Ya para entonces se escuchaba hablar en los pasillos de nuestros “chicos de FM”.

Para el semestre de Agosto-Diciembre de 2010, nuestro crecimiento fue mayor, y así ha continuado hasta ahora, los últimos registros que se muestran en la gráfica, son los del primer examen departamental del semestre en curso.

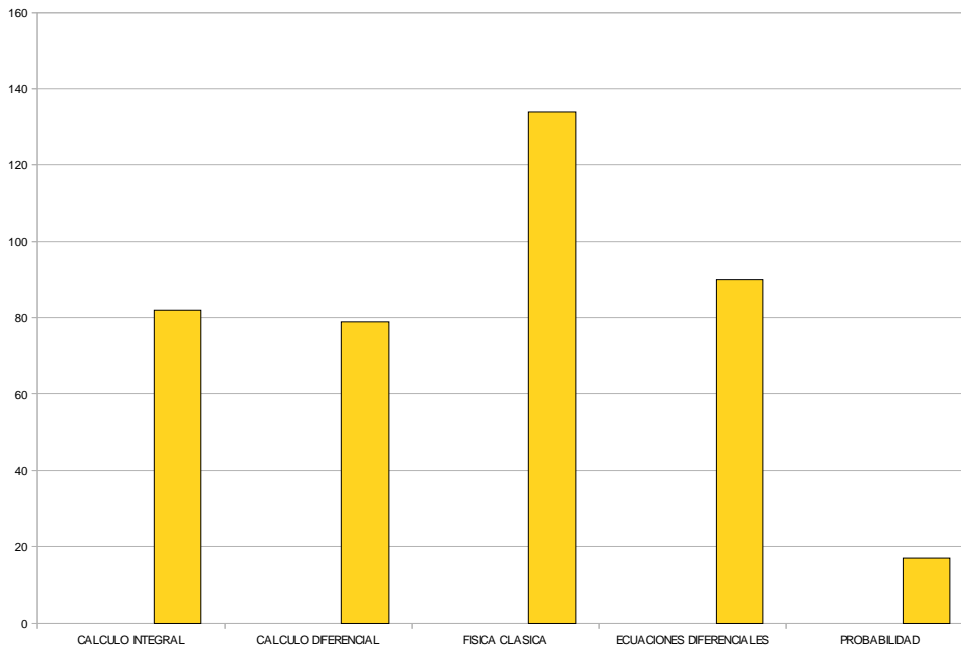
Podemos observar en las gráficas, el crecimiento que hemos tenido, y la demanda de las materias. La materia con mayor demanda es física clásica de primer semestre, le siguen cálculo integral, diferencial y ecuaciones diferenciales de segundo y al final queda probabilidad de tercero.

No hemos realizado un análisis detallado de esta tendencia, pero definitivamente podemos afirmar que el índice de reprobación es menor en probabilidad que en física, tenemos la idea de que ha sido por la confianza que los chicos tienen ellos mismos al ver que ya cuentan con mejores bases de los semestres anteriores.



Alumnos atendidos por semestre.

MATERIAS ATENDIDAS



3. Propuestas de solución para el impulso y mejoramiento de la acción tutorial en el IPN.

Los resultados que hemos obtenido nos muestran claramente dos aspectos:

1. Los alumnos se sienten mejor estudiando cuando no se les presiona para que lo hagan.
2. La confianza que se tienen entre alumnos es importante para su aprendizaje.

Es por esto que en la ESIT queremos continuar con nuestras asesorías tal como hasta ahora, por supuesto necesitamos extender el programa a más escuelas y nos interesa que mas alumnos se unan a nuestro programa.

PLANTILLA

Los gráficos, fotos y tablas deberán tener número y la referencia al pie.

¹ Notas al pie con número arábigo
En caso de contener enlaces WEB ejemplo www.tutorias.ipn.mx